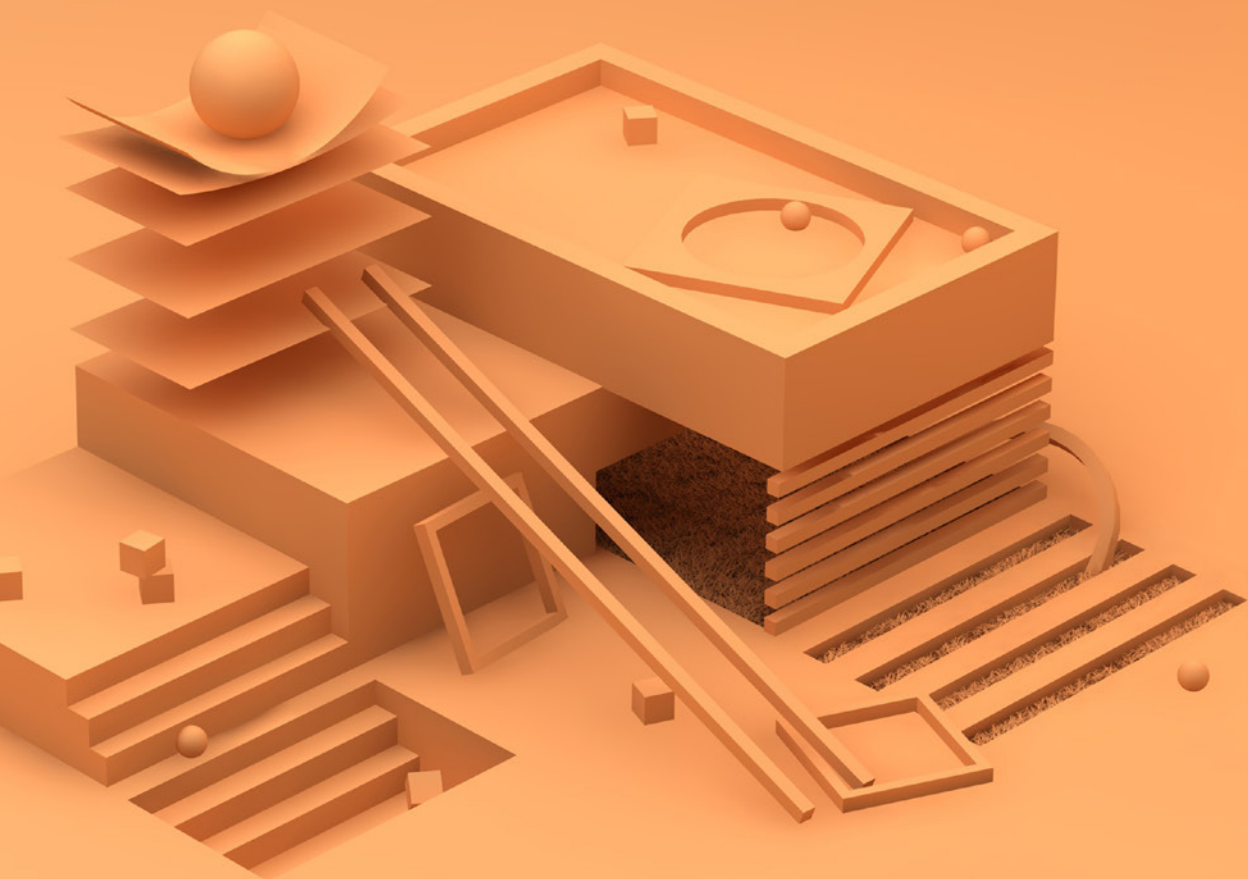




# Proměna vnitrobloku Krašovská

Výstup z dotazníkového šetření  
a plánovacích besed



## OBSAH

<b>ANOTACE</b>	<b>5</b>
<b>I. ÚVOD</b>	<b>6</b>
1. SLOVO MÍSTOSTAROSTKY MĚSTSKÉHO OBVODU PLZEŇ 1 IVANY MÁDLOVÉ	7
2. OBECNÝ ÚVOD DO SITUACE	7
<b>II. SHRNUÍ VÝSTUPŮ A ZADÁNÍ PRO ARCHITEKTY</b>	<b>10</b>
1. ŘEŠENÉ ÚZEMÍ	11
2. ZADÁNÍ PRO ARCHITEKTY	11
3. SEZNAM POŽADAVKŮ	14
3.1 Určitě	14
3.2 Dle uvážení	16
3.3 Další nápady občanů	16
<b>III. PODROBNÉ INFORMACE K PROJEKTU</b>	<b>18</b>
1. ZÁMĚR A STRATEGIE PROJEKTU	19
1.1 Jakým způsobem chceme dosáhnout co nejlepšího výsledku	19
2. FÁZE PROJEKTU	21
3. METODIKA DOTAZNÍKOVÉHO ŠETŘENÍ A PLÁNOVACÍCH BESED	22
4. PODROBNÝ VÝSTUP Z DOTAZNÍKOVÉHO ŠETŘENÍ A PLÁNOVACÍCH BESED	26
4.1 Jak je vnitroblok v současnosti využíván	26
4.2 Co je na vnitrobloku dobré a špatné	26
4.3 Co by mělo ve vnitrobloku být a kde	28
4.4 Jak spolupracovat s obyvateli v budoucnu	29
4.5 Souhrnné grafy	30
4.6 Tabulka výstupů z dotazníkového šetření	31
5. DOPLŇUJÍCÍ INFORMACE O ÚZEMÍ	35
5.1 Statistické údaje	35
5.2 Širší vztahy	35
5.3 Historický vývoj	37





## ANOTACE

Prostranství mezi panelovými domy na sídlišti Košutka B v Plzni, vymezené ulicemi Krašovská, Toužimská, Žlutická a Studentská, se již mnoho let nachází v provizorním stavu. Místo je svou historií i současným charakterem uceleného nezastavěného prostoru v rámci plzeňských sídlišť jedinečné. Za účelem zlepšení jeho podoby i fungování byl na jaře roku 2015 zahájen participační projekt „Proměna vnitrobloku Krašovská“. Projekt, který realizuje Městský obvod Plzeň 1 a spolek Pěstuj prostor, se dělí do několika fází:

- A. Dotazníkové šetření
- B. Inspirační výstava
- C. Plánovací besedy
- D. Výstup z dotazníkového šetření a plánovacích besed
- E. Architektonická soutěž
- F. Projektová příprava a realizace
- G. Průběžné doprovodné komunitní akce



V této brožuře naleznete výstupy z úvodních čtyř fází. Její obsah bude sloužit jako podklad pro další části projektu včetně zadání architektonické soutěže.

# I. Úvod

## 1. SLOVO MÍSTOSTAROSTKY MĚSTSKÉHO OBVODU PLZEŇ 1 IVANY MÁDLOVÉ

Jsem městský typ. A miluji přírodu. Tyto dva, dříve tolik odlišné, světy dnes už přirozeně prorůstají, navzájem se ovlivňují a jejich samozřejmá symbióza je pravděpodobně jedním z důvodů, proč se lidé vracejí z venkova zpět do metropolí.

Prostranství mezi domy v ulicích Krašovská, Toužimská, Žlutická a Studentská nazvali sami jeho obyvatelé loukou. Panenská travnatá plocha umístěná uprostřed tepajícího sídliště. Rozměry velkorysá, a přesto skromně se krčící mezi vysokými panelovými domy. Dlouhá léta trpělivě čekající na své uplatnění.

Raduji se, že mohu být součástí velké party nadšenců, pod jejichž rukama právě teď vzniká jedinečné dílo. A že je nás opravdu hodně. Všichni ti, kteří poctivě a se zájmem vyplnili dotazníky. Všichni aktivní účastníci plánovacích besed, kteří s obrovskou chutí a zaujetím v rámci týmové spolupráce deklarovali, že chtějí prostranství změnit – a nyní doslovně cítuji – na klidný, příjemný, setkávací, zelený, barevný, výjimečný, kvetoucí, bezpečný, přírodní, společenský vnitroblok. A nakonec vlastně i ti, kteří stovkami svých kroků rozdělili plochu na logické části a napověděli tak těm, kteří se ujmou zpracování architektonického návrhu na její proměnu.

Na nás, kteří z vůle občanů vedeme v současnosti první plzeňský městský obvod, je zajistit pečlivou přípravu a bezchybný průběh architektonické soutěže, ve spolupráci s přizvanými odborníky vybrat ten nejlepší návrh a nakonec bezpečně dovést projekt až k jeho zdárnému naplnění.

Prostranství má již nyní své kouzlo, já ale věřím, že mu novým jedinečným obsahem přidáme na atraktivitu a že proměněný prostor přinese ještě více radosti současným i budoucím generacím.

Ivana Mádlová, MO Plzeň 1

## 2. OBECNÝ ÚVOD DO SITUACE

„Vnitroblok Krašovská“, neobvykle rozměrné volné veřejné prostranství v jihozápadní oblasti sídliště Košutka B (součást největšího plzeňského sídlištního komplexu), není místem bez historie. V hlavách plánovačů v 70. a 80. letech minulého století se postupně měnil z volné zelené plochy – „louky“ – navazující na věžové domy ukončující sídliště, přes rozlehlou zahradu s domovem důchodců uprostřed, až po areál mateřské či základní školy obklopený bytovými domy. Panelové stavby, které zde vyrostly, dnes poskytují bydlení téměř dvěma tisícům plzeňských občanů. Školní areál v jejich středu se ale nezrealizoval a vnitroblok tak zůstal prázdný. V blízkosti domů byla vystavěna Studentská třída – jedna z hlavních komunikačních os Severního Předměstí a dopravní spojnice propojující Plzeň a Karlovy Vary. U ní vzniklo (v souladu s původní koncepcí sídliště) a zase téměř zaniklo obchodní centrum Remus, které dnes přežívá zejména jako lékářský dům a tržnice s levným zbožím. Na konci 90. let byl mezi obytnými domy realizován nový objekt kruhového půdorysu, který místním obyvatelům nabídl kryté garáže ke koupi i pronájmu. V současné době je stále platné územní rozhodnutí na druhý podobný garážový objekt v jeho těsné blízkosti. Přibližně před 10 lety Městský obvod Plzeň 1 nabídl část pozemků soukromým investorům. Pro způsob využití těchto pozemků zpracoval Útvar koncepce a rozvoje města Plzně na základě požadavku obvodu „základní regulační podmínky pro výstavbu“. Jako vhodná funkce bylo definováno bydlení v bytových domech, hromadné garáže, drobný obchod a služby s podmínkou, že nové aktivity budou disponovat vlastním parkováním a neuberou již existující parkovací místa. Vítězný záměr „olemovat“ Studentskou ulici novostavbami parkovací, bytové a obchodně-administrativní budovy splnil regulační podmínky, obyvatele však nenadchl. Vznikla mezi nimi aktivistická skupina, která se proti tomuto záměru postavila. Po několika letech vzájemných pří rozhodl Krajský soud v Plzni ve prospěch developera, který může po dokončení odkupu městských pozemků začít se stavbou.

Do historie vnitrobloku ale patří i příběhy menšího měřítko – když se např. jednu zimu rozhodlo několik sousedů vyrobit dětem z hřiště kluziště, které zaledovali vodou z hydrantů; když si místní

hokejbaloví nadšenci začali toto hřiště přestavovat na sportovní arénu s asfaltovým povrchem a dřevěnými mantinely; nebo když se někteří obyvatelé pustili do zvelebování předzahrádek svých domů. Patří sem i vzpomínka na vztyčení a zase rychlé odstranění šapitó cirkusu, který musel odjet pryč, neboť spánek některých obyvatel rušilo troubení slona.

Na počátku roku 2015 se prostranství mezi panelovými domy v ulicích Krašovská, Toužimská, Žlutická a Studentská nacházelo ve stádiu kulturního i fyzického dožití. Mimo zmíněného hokejbalového hřiště a kruhových garáží, několika reziduí sušáků na prádlo a posledního pískoviště zde byla k vidění jen odjakživa provizorní travnatá „louka“ s vyšlapanými cestami. Rozpadající se plochy asfaltu i betonových dlaždic lemovalo několik málo laviček a odpadkových košů, které nemohly uspokojit potřebu obyvatel, nebo je dokonce lákat k trávení volného času. I přesto si ve vnitrobloku hrála spousta dětí a procházející lidé se psy nebo rodiče s kočárky využívali každou zbytkovou vybavenost, již místo nabízelo.

V této chvíli oslovily místostarostka Městského obvodu Plzeň 1 Ivana Mádlová a vedoucí Odboru životního prostředí Romana Tomašuková plzeňský spolek Pěstuj prostor s přáním revitalizovat vnitroblok formou participačního projektu – tedy ve spolupráci s jeho obyvateli. Hned na úvod vyvstala celá řada otázek: Čím dnes vnitroblok je a čím by mohl v budoucnu být? Je v něm vůbec potřeba něčeho nového – mimo opravy povrchů a předlážďení vyšlapaných cest – když se v nejbližším okolí nachází park, les, louka, obchody, parkování, školy i školky a místo je relativně dobře dopravně obslužené? Jedná se o jedno ze série sídlištních prostranství nebo spíše o autonomní veřejný prostor?

Bez ohledu na odpovědi je vnitroblok specifickým místem, které se nachází „na konci sídliště“, ale přesto funguje jako přirozené ohnisko pro několik tisíc obyvatel. O to důležitější je ho formovat spolu s nimi, aby ožil tak, jak lidé potřebují.

**Marek Sivák, Pěstuj prostor, z. s.**



## II. Shrnutí výstupů a zadání pro architektu

Požadavky k řešení Vnitrobloku Krašovská vzešly z obsáhlé společné diskuse obyvatel sídliště, městského obvodu a zapojených odborníků. Během participační části projektu dávali občané své podněty, diskutovali o podnětech druhých a spoluvytvářeli tak zadání pro architektu. Proběhlo dotazníkové šetření, ve kterém bylo odevzdáno 753 dotazníků, rozhovory s občany u příležitosti inspirační výstavy a zahradní slavnosti a v neposlední řadě také dvě plánovací besedy. V následné fázi zpracují architekti v rámci otevřené architektonické soutěže návrh, ve kterém přetvoří textové zadání do uceleného architektonického konceptu.

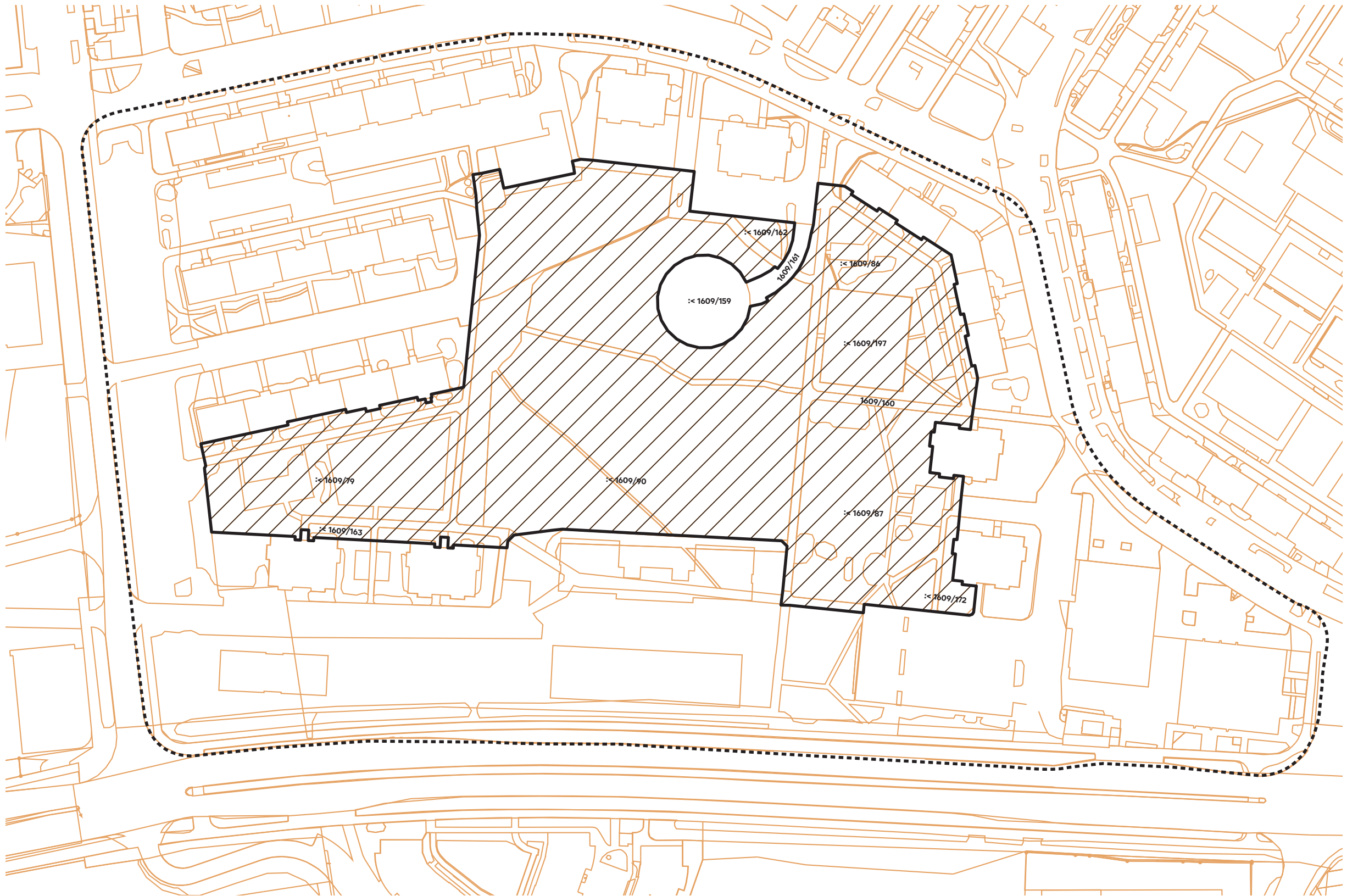
### 1. ŘEŠENÉ ÚZEMÍ

Úvodní - participační - část projektu „Proměna vnitrobloku Krašovská“ se zabývala celým územím mezi ulicemi Krašovská, Toužimská, Žlutická a Studentská, tzn. jak volným centrálním prostorem, tak prostory mezi domy a ulicemi či okolím obchodního centra Remus. Území, které budou prioritně řešit architekti v soutěži a které bude předmětem následné investice, je z finančních a procesních důvodů vymezeno úžeji - tvoří ho víceméně samotná „louka“, tedy centrální prostranství, a přiléhající „záliv“ neuzpevněné plochy v jižní části ulice Krašovská. Plocha tohoto území je cca 27 tis. m<sup>2</sup>. Architekti však budou mít možnost vyjádřit se i k dalším místům řešeným v úvodní části projektu. Ty poté mohou být součástí pozdějších investic.

### 2. ZADÁNÍ PRO ARCHITEKTY

**Vnitroblok by měl fungovat jako živá, z velké části volná, ozeleněná plocha určená pro odpočinek a volnočasové aktivity, jež poskytne potřebné zázemí a vybavenost pro všechny generace uživatelů, a která zároveň není příliš náročná na pravidelnou údržbu.**

Požadavky jsou rozděleny do třech kategorií podle míry důležitosti. Architektům bude ponechána volnost k hledání nových impulsů a fungujících, možná i překvapivých, řešení zadání. Soutěžící by měli ve svých návrzích odpovědět na všechny důležité požadavky veřejnosti. Pokud se v některém případě od zadání odchýlí, měli by jasně odůvodnit, proč daný požadavek nezohlednili a čím jejich řešení přináší obyvatelům i vnitrobloku větší kvality.



## 3. SEZNAM POŽADAVKŮ

## 3.1 Určitě

- **území nezastavovat** (vyjma drobných, níže uvedených staveb) a zachovat jeho **klidný a přírodní charakter**
- ponechat **centrální plochu** nadále **převážně volnou a ozeleněnou** – řešit ji jako park, louku: „nezastavěný plac pro všechny generace a občany“
- při řešení území myslet na **všechny cílové skupiny** (děti, seniory, rodiče, pejskaře, sportovce apod. – viz kap. 4.1 „Jak je vnitroblok v současnosti využíván“)
- navrhnout **část zelené plochy jako odolnou** (např. formou zátěžového trávníku) – tj. vhodnou pro volnočasové aktivity a hry typu frisbee, pétanque, míčové hry apod.
- prostor ještě více **ozelenit**: na části území **vyсадit stromy**, které poskytnou stín a členění od ostatních míst – jehličnaté či listnaté dle názoru experta (další nápady: vytvořit zde arboretum, zahrnout i jedlé rostliny)
- vhodným výběrem vegetace přinést do území **barevnost**, která se bude zároveň měnit s průběhem ročních období
- kvalitně **vyřešit cestní síť** a to včetně hierarchické struktury (hlavní cesty, vedlejší cesty, procházkové cesty) a materiálového řešení
- navrhnout některé cesty tak, aby mohly sloužit i jako **běžecská trasa**
- vymezit **pohyb cyklistů, bruslařů** apod. v území (navrhnout tranzitní trasy, příp. objízdný okruh pro děti, nenavrhnout ale skutečnou cyklo či in-line dráhu)
- vymezit **pohyb a pobyt psů** v území (povolené zóny, zakázané zóny, příp. vyhrazené zóny)
- území dostatečně saturovat kvalitním a různorodým **mobiliářem** (lavičkami s opěradlem a nekovovým sedákem, které jsou vhodné i pro seniory; piknikovými stoly; odpadkovými koši, stojany na sáčky pro psí výkaly; stojany na kola apod.)
- používat **přírodní materiály**
- umístit v území několik **dětských hřišť**, a to pro více věkových skupin dětí (lidé si přejí raději funkční a odzkoušená než designová hřiště; poblíž jednoho z hřišť bude umístěno zázemí s WC a kavárnou tak, aby ho mohli využívat i rodiče hlídající na hřišti děti – viz níže; zvážit oplocení hřišť)
- stávající hokejbalové hřiště přetvořit na **otevřené multifunkční hřiště** podobné velikosti a charakteru, na kterém lze hrát streetball, volejbal, dětský fotbal a případně i další míčové hry (zvážit instalaci ochranné sítě)

- umístit v území **vodní prvek** s uzavřeným koloběhem vody, např. trysky v úrovni terénu, fontánu využitelnou i pro osvěžení kolemjdoucích, tekoucí potůček (prvek bude napájen z vodovodního řadu)
- v území (ideálně poblíž hřiště pro děti s rodiči) umístit **„dočasně či mobilně působící“ zázemí** s funkcí **kavárny / cukrárny / baru**, které umožní setkávání obyvatel a pořádání komunitních i kulturních akcí, v létě nabídne venkovní posezení, v zimě kryté; specifikace: přízemní objekt, odstranitelný (např. z kontejnerů), terasa na terénu a/nebo střešní, zastavěná plocha max. 150 m<sup>2</sup> (bez teras), kapacita cca 30-40 míst se stolovým uspořádáním, cca 60-70 míst s řadovým sezením, součástí je **veřejné WC** přístupné zvenku (lidem se líbí např. kavárna Point u Velkého boleveckého rybníka: <http://on.fb.me/1K2jcSH>; případně (o něco méně) kavárna Meeting point Plzně 2015: <http://www.plzen2015.cz/cs/meetingpoint>)
- **stávající kruhové garáže** vhodně zakomponovat do návrhu, případně je „odstínit“ zelení, terénními úpravami či jiným způsobem od ostatních ploch (veřejnost kladně hodnotí svažitost terénu u garáží, která jednak část objektu zakrývá a jednak ji lze využít pro sáňkování s dětmi)
- podpořit bezpečný noční pohyb a pobyt v území instalací odpovídajícího **veřejného osvětlení**
- revitalizovat **zchátralé konstrukce**, např. sušáky na prádlo (část nahradit novými, část odstranit)
- instalovat v území jedno nebo více **pítek**
- umožnit **díčí zapojení obyvatel do realizace navržených úprav** (ačkoliv většina úprav bude prováděna dodavatelsky, architektonický návrh by měl pamatovat na možnost zapojení samotných obyvatel do části realizace a uspořádání realizačního workshopu se specifickými skupinami, např. žáky místní školy)
- zakomponovat do území **prvky technického zařízení** vč. hydrantů, bezpečnostních kamer apod. (není předmětem soutěžního zadání, bude řešeno v následné projektové dokumentaci)

Podmínkami je:

- respektovat **ochranná pásma inženýrských sítí** (případné přeložky by měly být odůvodněny)
- zohlednit **průjezdne profily** a **zásahové plochy** pro požární vozidla
- respektovat **platné vydané územní rozhodnutí** na dva objekty halových garáží firmy APELLA, v.o.s.: územního rozhodnutí č.j. stav/387/98 ze dne 22. 4. 1998 (nabylo právní moci dne 13. 5. 1998); z nichž první objekt garáží byl již realizován, v případě druhého objektu je dle vyjádření městského obvodu stavba nepravděpodobná, nikoli však vyloučená (návrh by tedy měl ideálně počítat s oběma variantami)



Dále upozorňujeme na:

- **platné vydané územní rozhodnutí a stavební povolení** pro bytový dům, administrativní objekt a garáže firmy STAVINGEM, s.r.o. (INGEM, s.r.o.), které se nacházejí na hranici řešeného území: územní rozhodnutí č.j. 3314/2005-MMP/STAV-JIR ze dne 21. 12. 2005 (nabylo právní moci dne 26. 7. 2006); stavební povolení č.j. VS/928/07/ReSc ze dne 19. 5. 2008 (nabylo právní moci dne 26. 9. 2008)

### 3.2 Dle uvážení

- rozdělit území do **různých ploch podle jejich náplně a užívání** pomocí cestní sítě, při tom respektovat stávající komunikační trasy (názory na funkční dělení centrálního prostoru se lišily, část obyvatel navrhovala vymezit v ní zóny pro různé generace a typy užívání, část obyvatel preferovala ponechat centrální prostor „pro všechny“ a generační zóny umísťovat do ostatních částí vnitrobloku)
- umístit v centrální ploše **výtvarný artefakt**
- navrhnout v území **květinovou výsadbu** (další nápady veřejnosti: vytvořit zde rozárium; brát v potaz náročnost údržby)
- instalovat v území **street workoutové prvky** a **prvky venkovní posilovny**
- u hřišť pro větší děti instalovat **veřejné hodiny**
- instalovat **psí pisoárové sloupky**

### 3.3 Další nápady občanů

Tyto nápady občanů na řešení celé oblasti vnitrobloku byly posouzeny jako nápady vhodné spíše pro komunitní způsob realizace, jako nápady s menší prioritou, nadbytečné či nepříliš vhodné, jsou zde však uváděny pro inspiraci a vlastní zhodnocení architektů:

houpací sítě, budky pro ptáky, herní klub, klubovna pro starší, pódium s přístřeškem (amfiteátr), umělý svah (kopec) na sáňkování, zelená bariéra (protihluková bariéra u Studentské ulice: pravděpodobně bude vyřešena novou výstavbou), parkování pro kamiony a dodávky (pro řidiče bydlící na Košutce), parkování pro motocykly, odstavné stání u domu na 2 hodiny pro stěhování, podzemní garáže, obchod (potravin, samoobsluha, pro kutily a zahrádkáře, hračkářství, obuv), restaurace, taneční sál, kino, cirkus, bazén či brouzdaliště, in-line dráha (kolem stávajícího hokejbalového hřiště), lezecká stěna, lanová věž, skatepark, cvičiště pro psy, beach-volejbalové hřiště, šachové a karetní stoly, komunitní zahrada, ohniště, gril, nová parkovací stání (v malé okrajové části území), centrální parkování (povrchové či v parkovacím domě - převyšuje současné finanční možnosti projektu), doplnění chodníku mezi parkoviště a hlavní silnici v Krašovské ulici (bylo by na úkor parkovacích míst).



## III. Podrobné informace k projektu

### 1. ZÁMĚR A STRATEGIE PROJEKTU

Rozvoj spádového prostoru periferní části sídliště má potenciál přispět k rozvoji celé širší oblasti. Zkulturnění prostředí a vytvoření podmínek pro pravidelnou komunikaci a setkávání umožní všem skupinám obyvatel místo plnohodnotně využívat. Dlouhodobé údržbě kvality i psychologického pocitu bezpečí prospěje zvýšená sociální kontrola. Důležitým přínosem bude přístupnost pro všechny – bezpečnost pro děti, bezbariérovost pro starší lidi a rodiče s kočárky, jasně definovaná pravidla (vyhrazené či zakázané zóny) pro pejskaře apod. Zvolená forma participační přípravy projektu poskytuje občanům možnost vyjádřit své názory před započítím samotného architektonického návrhu přeměny, tedy nejen přijímat či odmítat již ztvárněné návrhy. Tato – v prostředí plzeňských sídlišť pilotní – kombinace participačního projektu (od formulování zadání přes sousedské slavnosti až po diskusi nad konkrétními návrhy) a otevřené architektonické soutěže má ambici ukázat příkladný přístup k proměně sídlištního prostranství a vytvořit tak rámec pro další podobné projekty.

#### 1.1 Jakým způsobem chceme dosáhnout co nejlepšího výsledku

- zapojením místních obyvatel, školy a zájmových skupin do projektu po celou dobu jeho trvání
- komplexně pojatým projektem od participačně vytvořeného zadání přes výběr vhodného architektonického návrhu z otevřené architektonické soutěže až po kvalitní fyzickou proměnou místa, na které se částečně budou podílet sami obyvatelé
- nalezením vhodné funkční náplně pro místo, které zdánlivě nic nepotřebuje (jeho nejbližší okolí nabízí les, park, louku, obchody, parkování, školu, školky i dobrou dopravní obslužnost); aby ta posílila vzájemné sociální vazby obyvatel
- respektováním potřeb místních obyvatel a vycházením z jejich přání, neboť vnitroblok by měl dobře fungovat především pro ně
- návrhem „měkké“ strategie oživení vnitrobloku v období před rekonstrukcí i po ní, jelikož fyzická proměna sama o sobě nestačí k zajištění kvalitního fungování místa – do projektu je potřeba zahrnout i průběžné komunitní a kulturní aktivity



## 2. FÁZE PROJEKTU

### A. Dotazníkové šetření 05 - 07 2015

Projekt otevřela dotazníková anketa, jejímž účelem bylo oslovit co nejširší skupinu obyvatel a zjistit její názory a návrhy na úpravu prostranství. Dotazníky byly k dispozici ve zpravodaji Plzeňská jednička, v sídle úřadu městského obvodu a na webových stránkách. Obyvatelé okolních domů je navíc našli ve svých poštovních schránkách. V červnu 2015 proběhla ve spolupráci se 4. základní školou kontaktní kampaň. Žáci pod dohledem odborníků zorganizovali šetření přímo v ulicích a do projektu se tak aktivně zapojila i mladá generace.

### B. Inspirační výstava 07 - 09 2015

Během letních prázdnin byla přímo ve vnitrobloku instalována velkoplošná výstava. Příklady parků a krajinných úprav, zahrádek a komunitních zahrad, vhodného rozvržení ulic, řešení parkování, zkvalitnění parteru domu, revitalizace fasád nebo příkladného použití mobiliáře na sídlištních prostranstvích v České republice i v zahraničí sloužily k inspiraci, jak mohou konkrétní zlepšení vypadat. Výstavu zahájila Krašovská zahradní slavnost s komentovanou prohlídkou a tematickým doprovodným programem.

### C. Plánovací besedy 09 - 10 2015

Na podzim proběhla dvě plánovací setkání s odborníky. V jejich průběhu se rozvinula zejména témata vzešlá z dotazníkového šetření, ale i nové náměty, které s sebou přinesli účastníci diskusí. Besed se zúčastnila široká veřejnost, sociolog, architekti i zástupci obvodu.

### D. Výstup z dotazníkového šetření a plánovacích besed 10 2015 - 03 2016

Návrhy vzešlé z besed i z dotazníkového šetření byly shrnuty do uceleného výstupu. Tento podklad, který bude předložen k projednání a schválení zastupitelstvu městského obvodu, zároveň poslouží k zadání architektonické soutěže. Výstupy budou dostupné v digitální podobě na internetu a v tištěné podobě na úřadě městského obvodu.

### E. Architektonická soutěž 08 - 11 2016

Na přelomu srpna a září 2016 městský obvod vyhlásí jednokolovou veřejnou projektovou architektonickou soutěž na úpravu centrální části vnitrobloku. Soutěžní týmy pomohou „přetavit“ přání občanů do realizovatelné a architektonicky kvalitní podoby. Vítězné návrhy vybere na základě zadání vzešlého ze spolupráce s veřejností odborná porota. Výsledky budou prezentovány formou výstavy na jaře 2016.

### F. Projektová příprava a realizace 2017+

Po soutěži obvod zajistí prostředky formou vícezdrojového financování a zrealizuje vítězný návrh. Součástí další projektové přípravy budou společné besedy architektů a občanů. Občané se sami budou moci zapojit i do dílčích úprav prostranství.

### G. Průběžné doprovodné komunitní akce 2016+

Na základě přání obyvatel projevovaných během plánovacích besed městský obvod iniciuje pozici „komunitního koordinátora“ a pokračování komunitních akcí – např. zapojením se do Evropského dne sousedů nebo organizací dalších ročníků Krašovské zahradní slavnosti.

### 3. METODIKA DOTAZNÍKOVÉHO ŠETŘENÍ A PLÁNOVACÍCH BESED

**Text: Petr Gibas, kulturní geograf**

Jedním z hlavních cílů projektu Vnitroblok Krašovská bylo nejen porozumět očekáváním místních obyvatel, ale také jim dát prostor pro vyjádření jejich názoru na současný stav a možný rozvoj vnitrobloku. Aby výstupy z participace poskytl co nejbohatší spektrum informací a zároveň výzkum nabídl dostatečné možnosti pro vyjádření přání a postřehů obyvatel lokality, byl projekt sestaven z několika na sebe navazujících kroků: seznámení s lokalitou, dotazníkového šetření, sousedského setkání a veřejné diskuse.

Před započítím hlubšího šetření je vždy třeba se osobně seznámit s místem, na které se projekt zaměřuje, a s jeho současným stavem. Po osobní návštěvě vnitrobloku byl s ohledem na místní situaci sestaven jednoduchý dotazník, jehož cílem bylo zjistit, co se obyvatelům na bydlení na Košutce obecně líbí i co jim vadí a jak by si představovali rozvoj vnitrobloku. Záměrně jsme dotazník sestavili z otevřených otázek – tedy takových, u nichž nejsou dopředu dány možnosti odpovědí a poskytují tak prostor pro co nejupřímnější a nejméně ovlivněné vyjádření názorů. Dotazník byl samozřejmě anonymní, hlavní tři otevřené otázky jsme doplnili o dotaz na pro nás podstatné charakteristiky respondentů – délku jejich pobytu na Košutce, věk a pohlaví. Ty sloužily jako kontrola, zda dotazníky vyplnil dostatečný počet zástupců rozdílných skupin obyvatel vnitrobloku a okolí.

Takovéto nastavení dotazníku umožňuje hlubší vhled do názorů a představ místních obyvatel. Ztěžuje však samotný proces vyhodnocení, protože poskytnuté odpovědi se mohou velmi lišit co do zaměření i složitosti. A tak některé dotazníky byly vyplněny velmi stručně:

Co se Vám na bydlení na Košutce líbí?  
„Líbí se mi, že je to blízko přírody.“

Co Vám na bydlení na Košutce vadí?  
„Nepořádek.“

Zatímco jiné odpovědi byly naopak poměrně rozsáhlé a konkrétní:

Napište, prosím, jak byste si představoval/a rozvoj Vnitrobloku Krašovská?  
„Částečnou parkovou úpravu s lavičkami, stromy a prvky na cvičení a posilování pro teenagery (kovová hrazda, bradla, kruhy, žebřiny – viz. lesopark Homolka); částečně prostor pro zahrádky např. pro spolky, které pracují s dětmi a mládeží; částečně prostor pro skateboarding s malou U-rampou a prvky pro trénování triků (pyramida, set schodů, tyč na slide/grind, bank); zachovat vyšlapané cesty – některé.“

Při dotazníkovém šetření je třeba brát v úvahu několik aspektů, jež mohou výrazně ovlivnit jeho výpovědní hodnotu. Nejde pouze o množství lidí, kteří dotazník vyplní, důležité je také, aby respondenti byli z různých skupin, jichž se dotazník týká. Aby se dotazníky dostaly k co nejširšímu spektru obyvatel okolí Vnitrobloku Krašovská, rozhodli jsme se je distribuovat řadou cest – byly k dispozici online, na městském úřadě, otištěny v místním obvodním zpravodaji i rozneseny do poštovních schránek.

Abychom rozšířili povědomí o probíhajícím projektu a učinili jej nejen známým, ale pro obyvatele také zajímavějším, zapojili jsme do distribuce dotazníků i žáky místní 4. základní školy Plzeň. Škola sama nabídla dotazníky všem svým žákům, zaměstnancům a jejich rodinám. V rámci výuky jsme vybrané třídy představili náš projekt a jeho cíle a požádali ji o pomoc při kontaktování obyvatel. Žákům jsme dali možnost „zahrát si na výzkumníky“ – vyrazit do ulic a ptát se občanů na jejich názory. Následně jsme s nimi uspořádali diskusi nejen o tom, co je při oslovování lidí různých generací a postojů potkalo, ale i o jejich vlastních představách, co se jim na Košutce líbí a co nikoli; co by se mohlo či mělo změnit.

Z praktického hlediska je distribuce a sbírání dotazníků prostřednictvím žáků základní školy přístupem, který zvyšuje tzv. návratnost, tedy množství dotazníků, které se vyplněné vrátí k výzkumníkům. Nám se nakonec podařilo v období od 2. poloviny května do začátku srpna 2015 sesbírat 753 vyplněných dotazníků, což svědčí o velkém zájmu a zapojení místních obyvatel. Z toho pocházelo 85 dotazníků z žákovské kampaně v ulicích a 334 dotazníků vrátili sami žáci, jejich rodiče a zaměstnanci školy. 98 odpovědí přišlo e-mailem a 236 dotazníků doručili občané do schránky umístěné ve vnitrobloku nebo přímo na adresu úřadu.

Po skončení dotazníkového šetření následovala další část projektu, která měla za cíl upozornit na připravovanou obnovu místa přímo ve vnitrobloku a inspirovat obyvatele ukázkami podobných sídlištních proměn. Velkoplošná exteriérová výstava, zpracovaná ve spolupráci s projektem „Sídliště, jak dál?“, představila na příkladech z České republiky i ze zahraničí nejrůznější možnosti úpravy a rozvoje veřejných prostranství na sídlištích. V červenci (23. 7. 2015) jsme u příležitosti vernisáže této výstavy uspořádali sousedské setkání na „louce“ ve vnitrobloku, které bylo zároveň první větší možností osobně se potkat s lidmi, jichž se projekt se týká. Program Krašovské zahradní slavnosti obohatil koncert a tematické workshopy pro děti i dospělé, naším důležitým záměrem ale bylo navázat na předchozí fázi průzkumu a v neformální rovině s místními obyvateli prodiskutovat, jak vnímají současnou situaci i možnou proměnu vnitrobloku.

Jako zatím poslední etapu jsme uspořádali dvě veřejná setkání na téma budoucnosti vnitrobloku (obě se stejným programem, pouze v různých termínech – 24. 9. a 6. 10. 2015 – abychom umožnili účast co největšímu počtu zájemců). Jejich cílem bylo rozšířit dosud získané informace, formulovat požadavky a možnosti zlepšení a navrhnout konkrétní úpravy prostranství. V úvodu setkání byly představeny dosavadní výsledky výzkumu, poté jsme přítomné rozdělili do skupin o velikosti max. 7 osob. Jejich úkolem bylo diskutovat o obdobných otázkách jako v dotazníku – co je dobré a špatné na současném stavu, co by ve vnitrobloku mělo v budoucnu být a kde – tentokrát ale detailněji a obohacene o reflexe názorů ostatních účastníků. Přítomní měli také zaznamenat, o jakých tématech se bavili nejvíce. Zároveň každá skupina vybrala 3-5 přídavných jmen, charakterizujících ideální budoucí podobu vnitrobloku.

1 Žena, 40, bydlí na Košutce 21 let Dotazník 13, sada Krasovska\_Dotazniky\_skola\_157-212.

2 Žena, 48, bydlí na Košutce 18 let; Dotazník 31 sada Krasovska\_Dotazniky\_UMO\_1-143.



#### 4. PODROBNÝ VÝSTUP Z DOTAZNÍKOVÉHO ŠETŘENÍ A PLÁNOVACÍCH BESED

Text: Petr Gibas, kulturní geograf

##### 4.1 Jak je vnitroblok v současnosti využíván

- k procházení lidí (ze zastávky MHD, z obchodů, apod.)
- k venčení psů
- k hrám větších i menších dětí (na hokejbalovém hřišti, na pískovišti, volně ve vnitrobloku)
- k procházkám rodičů (převážně maminek) s kočárky
- k procházkám seniorů
- k posezení na lavičkách (tam, kde jsou)
- k ježdění cyklistů a bruslařů (ať už vnitroblokem jen projíždějí, nebo jej objíždějí kolem dokola)
- k různým dalším volnočasovým aktivitám ve volném prostoru (např. pouštění draků, v zimě běhkování apod.)
- k parkování (v parkovacím domě i na povrchových parkovištích mezi domy)
- k nakupování (v několika málo obchodech, které jsou ve vnitrobloku umístěny, např. bazar v bývalé garáži)



##### 4.2 Co je na vnitrobloku dobré a špatné

Při vyhodnocování dotazníkového šetření i průběhu besed a neformálních rozhovorů se jasně ukázaly klady a zápory současného stavu. Mezi klady patří zejména skutečnost, že vnitroblok je nezastavěnou, zelenou plochou. Jak řekl jeden z účastníků sousedského setkání, výhodou je, že „tady je krásný plac“. S nezastavěností vnitrobloku úzce souvisí i lidmi oceňovaný dobrý výhled na město, zejména z vyšších pater domů.

Zeleň, ač se přímo ve vnitrobloku jedná převážně jen o trávu (proto tomuto prostoru místní říkají „louka“), představuje důležitou charakteristiku nikoli pouze vnitrobloku, ale celého jeho okolí. Vnitroblok Krašovská uzavírá sídliště, na které pak navazuje rekreační oblast s lesy a rybníky. S přírodním prostředím jde ruku v ruce i klid. Lidé zároveň oceňují skutečnost, že i přes dílčí výhrady týkající se intenzity spojů MHD, je z Košutky, a tedy i z vnitrobloku, dobře dostupné centrum města. „Mně se tady líbí, že to mám všude blízko,“ shrnula jedna z účastnic.

Vnímané zápory se také týkají jak stavu samotného vnitrobloku, tak i jeho bezprostředního okolí. Jedním z opakovaně zmiňovaných problémů je hluk, který souvisí s intenzitou dopravy zejména ve Studentské ulici, jež není odstíněna ani zelení, ani žádnou budovou. Jako jedno z nejpálčivějších témat se jeví dlouhodobě plánovaná výstavba bytových, administrativních a parkovacích objektů soukromého investora na jižní straně vnitrobloku, právě u Studentské ulice. V dotaznících, během veřejných diskuzí, ale zejména na prvním sousedském



setkání, se ukázala nashromážděná frustrace místních obyvatel, kteří s plánovanou výstavbou nesouhlasí. Domnívají se, že nové budovy naruší stávající kladné aspekty vnitrobloku – tedy zejména velkorysost nezastavěné plochy, její zelený, „přírodní“, charakter a možnost výhledu. Objevily se však i ojedinělé hlasy, které výstavbu vnímaly jako příležitost odstínit hluk z dopravy.

Co se týče samotného vnitrobloku, terčem kritiky je jeho nedostatečná údržba, ať už jde o malou frekvenci sekání trávníků nebo špatnou údržbu stromů a keřů mezi domy vnitrobloku. Zároveň však mají místní obyvatelé pocit, že je zde, především na samotné „louce“, málo vzrostlé zeleně – ať již jde právě o stromy či udržovanou okrasnou zeleň. Časté bylo i přání květinové výsadby. Dále lidem vadí současný stav cest vedoucích přes „louku“, které jsou pouze vyšlapané, nezpevněné. Trápí je také nedostatek laviček a odpadkových košů, včetně malého počtu stojanů s pytlíky na psí exkrementy a jejich nedostatečné doplňování.

#### 4.3 Co by mělo ve vnitrobloku být a kde

Zásadním požadavkem, který se v rámci dotazníků i besed objevil, je zachování vnitrobloku jako volného prostoru parkového typu, který bude zahrnovat i plochy pro různé volnočasové a sportovní činnosti.

### Místním obyvatelům tedy v zásadě jde o to, „aby zde zůstal stávající charakter<sup>34</sup>, tzn. nezastavěné území, a zároveň se vylepšil vzhled lokality.

Jak podotkla jedna z účastnic setkání, „**když to zmenší, tak co tu zbude za park?**“. Požadavek nezastavovat – „**ne stavby: zeleň!**“ – jak jej vyjádřila jedna z diskusních skupin, souvisí i s obavami spojenými s plánovanou (a již schválenou) výstavbou podél ulice Studentská, která vnitroblok uzavře. Velmi často se objevuje požadavek na sportovní vyžití pro všechny generace – od dětského hřiště pro děti pod dozorem rodičů, přes prvky pro větší děti a mládež (mini-skatepark), po plochy pro sportování dospělých i seniorů. Představa volného prostoru jako parku s možností sportovního vyžití, odpovídá dnes pocíťované povaze lokality – přírodního a klidného místa – a posiluje ji.

S parkovou úpravou „louky“ souvisí i požadavek na zřízení vodního prvku či vodní plochy, případně umístění uměleckého díla, jako ústředního bodu veřejného prostranství. Spolu s problémem nedostatku stojanů s pytlíky na psí exkrementy se diskutovala otázka venčení psů, což je v současnosti jedna z nejčastěji provozovaných aktivit ve vnitrobloku. Vyskytly se jak nápady na vymezení či ohraničení plochy pro tento účel, tak na instalaci sloupků pro psy (tzv. psího pisoáru).

V rámci diskusí se pak objevila představa budoucího vnitrobloku jako **prostoru pro setkávání, prostoru „pro všechny“**, kde se mohou konat komunitně-kulturní akce. Na zahradní slavnosti například jedna z účastnic poznamenala: „občas by tu měli dělat takovéto akce, třeba tak dvakrát do měsíce“. V současnosti se plocha pro podobné účely nevyužívá, což některým obyvatelům chybí. Zazněl i návrh vytvořit zázemí pro pořádání sousedských akcí, například ve formě přístřešku. V diskusích a v dotaznících se v souvislosti s možností setkávání také objevila přání zřízení klasických prostor pro setkávání, jakými jsou například kavárna nebo cukrárna. Těch je v okolí nedostatek.

Jedním z problémů lokality vnitrobloku a vlastně celého sídliště je nedostatek parkovacích míst. Naprostá většina lidí, která se k budoucí podobě vnitrobloku vyjádřila, preferuje parkovou úpravu vnitrobloku s případným umístěním parkovacích stání na jeho okrajích oproti navýšení parkovacích kapacit přímo na „louce“. Skloubit potřebu většího množství parkovacích míst a zachování volného, nezastavěného, přírodního charakteru vnitrobloku bude zásadní pro spokojenost místních obyvatel s jeho budoucí podobou.

Součástí plánovacích besed byla i diskuse nad charakteristikami, které by vnitroblok měl v budoucnu splňovat, jak by měl působit. I přes rozrůzněnost názorů se pomocí těchto charakteristik zformovala obecná, ale přesto sdílená, představa. V ideálním případě by měl vnitroblok být:

**přírodní, zelený, klidný, nezastavěný, společenský, setkávací, odpočinkový, bezpečný, barevný, kvetoucí, organický, dřevěný, příjemný, atraktivní, výjimečný, kvalitní, upravený, čistý, udržovatelný, využívaný, lákavý (k návštěvě)**

#### 4.4 Jak spolupracovat s obyvateli v budoucnu

V průběhu projektu zaznělo mnoho představ, přání a nápadů, co by se s vnitroblokem mělo do budoucna stát. Zapojení místních obyvatel, zatím zejména jako zdroje informací a podnětů, s sebou vždy nese odpovědnost na straně těch, kteří tyto podněty realizují. Vzhledem k širokému spektru často protichůdných požadavků je výsledná podoba nutně kompromisem. Místní obyvatelé se zapojili i při formulování těchto „kompromisů“ – a to právě řízenou diskusí během plánovacích besed, při které hledali vhodnou míru a nejpřijatelnější řešení u prot sobě jdoucích podnětů. S výsledným – participačně sestaveným – zadáním budou pracovat architekti během architektonické soutěže, úspěšnost jejich odpovědí na toto zadání ohodnotí odborná porota. Místní obyvatelé by však měli mít možnost se zapojit i při následném upřesňování vybraného návrhu, a to formou besed a setkání s jeho autory. Potřeba je i počítat s jejich aktivním podílem na samotné fyzické rekonstrukci vnitrobloku. Bude úkolem architektů vymyslet a navrhnout takové dílčí úpravy, na kterých mohou participovat občané (ať už široká veřejnost, žáci školy nebo další specifické skupiny). Místní obyvatelé s tím ostatně mají pozitivní zkušenost ze stavby nedalekého Parku na přání, který z velké části vznikl formou společných brigád. Po rekonstrukci vnitrobloku bude potřeba zajistit jeho častější údržbu, která je v současnosti vnímána jako nevyhovující. I v této oblasti je možné občany zapojit, vždy však v míře, v jaké budou ochotni se aktivitám souvisejícím s vnitroblokem věnovat, a která bude zároveň efektivní pro městský obvod.

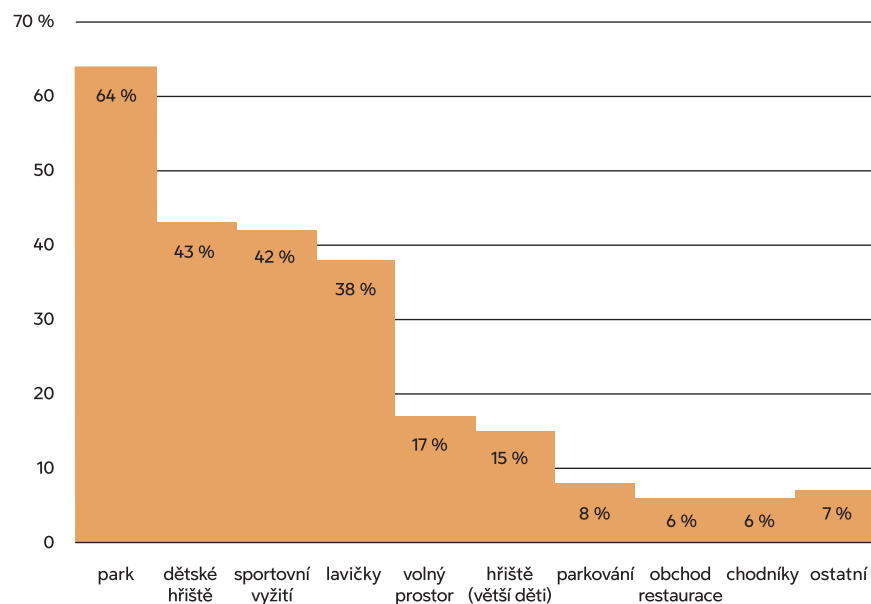
Jedním z nejzajímavějších výstupů participačního procesu je návrh na zřízení institutu „**komunitního koordinátora**“ neboli „správce sousedství“. Vede k tomu relativně vysoká poptávka obyvatel po shora podporované organizaci sousedských setkání a aktivit, ať už ve formě komunitně-kulturních akcí nebo evaluačních a plánovacích besed se zástupci obvodu. Koordinátor by mohl být volen z řad místních obyvatel a mimo koordinace přípravy několika akcí ročně by plnil roli prostředníka mezi obyvateli vnitrobloku Krašovská a městským obvodem i při řešení každodenních záležitostí. Městský obvod by realizaci sousedských akcí

a práci koordinátora podpořil finančně a organizačně, odměnou by mu bylo také navázání užšího vztahu s místními obyvateli. V rámci Plzně i celé České republiky by se jednalo o velice progresivní řešení.

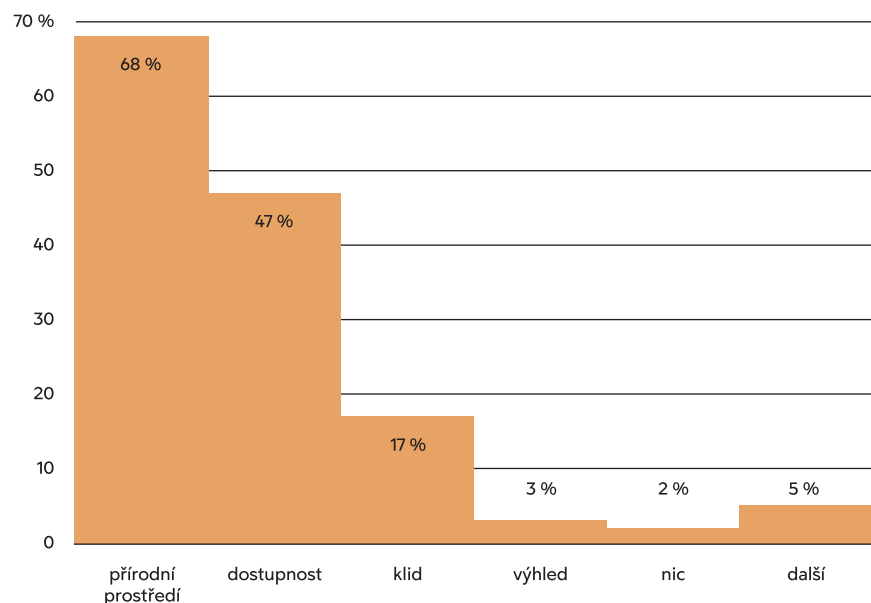
## 4.5

## Souhrnné grafy

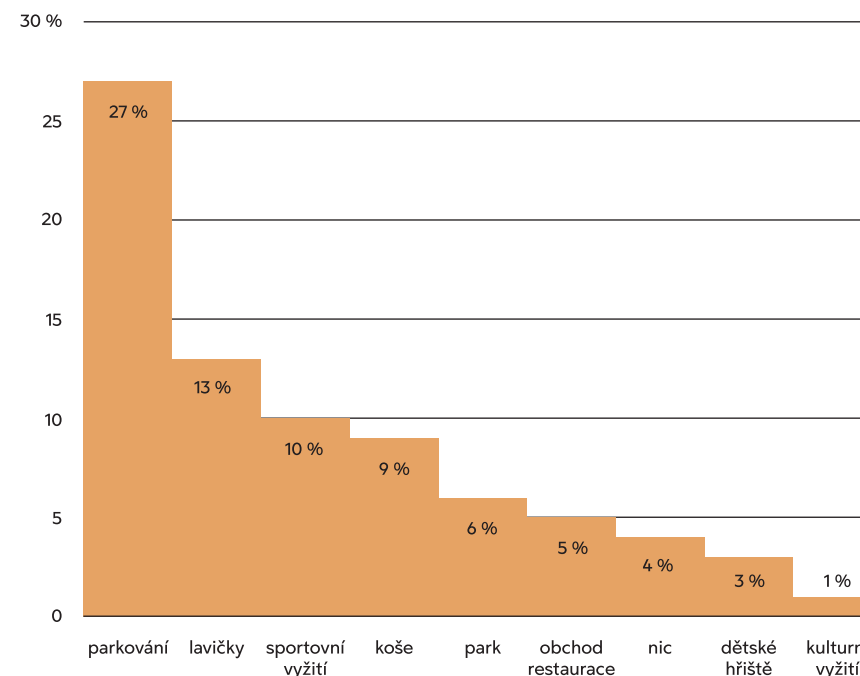
## Občané ve vnitrobloku chtějí



## Občanům se na Košutce líbí



## Občanům na Košutce chybí



## 4.6

## Tabulka výstupů z dotazníkového šetření

## Občané ve vnitrobloku chtějí

celkem 1448 odpovědí

park	stromy, fontánka, vodní prvky, místa pro venčení psů (sáčky na exkrementy), bariéra zeleně u Studentské ulice, lavičky, ohniště, oplocení s otvírací dobou, s toaletami, posezení s grilem pro rodiny, skleník, piknik, relaxace, biotop, arboretum, budky pro ptáky, houpačí síť, i jedlé rostliny, terénní nerovnosti	485
dětské hřiště	pro malé děti, maminky s dětmi, oplocené, pískoviště (ohrazené), skluzavky, houpačky, přírodní prvky, brouzdaliště	325
sportovní vyžití	tenis, kluziště, minigolf, trampolíny, skatepark, inline dráha, bazén, aquapark, pro seniory, cvičiště pro psy, běžecký ovál, beach volejbalové hřiště (zastřešení - nafukovací hala), futsal, házená, přírodní koupaliště, hřiště se správcem, street workout, umělý svah, bazén s nuda pláží, jízďárna, stojany na kola	313
lavičky	zábrany proti polehávání, ne kovové (v létě pálí, v zimě studí), otočené na jih	288
volný prostor	žádné stavby, volný prostor, ať zůstane, jak je apod.	131
hřiště (větší děti)	nikoli pro maminky s dětmi, hřiště na posilování, skatepark, lanovka, hodiny (aby děti přišly včas domů), namísto hřiště mezi Krašovskou a Toužimskou (děti si tam nehrají, míče létaly na auta), dopravní hřiště, skate park	112
parkování	max. do úrovně kruhové garáže, parkovací dům podél Stud. ulice (max 2 NP), podzemní garáž, propojit ze Žlutické ulice na Krašovskou	60
restaurace obchod	cukrárna, slušná restaurace, občerstvení, obchodní centrum, bufet, samoobsluha	47



chodníky	chodníky na vyšlapaných místech	46
ne zahrádky	-	23
omezení psů	-	19
zahrádky	komunitní, záhonky pro žáky	16
zázemí pro komunitní a kulturní akce	herní klub, klubovna pro starší, pódium s přístřeškem, amfiteátr	9
umělecké objekty	kříž, socha	3
nové byty	-	3
WC	-	2
mini zoo	-	2

**Občanům se na Košutce líbí****celkem 1063 odpovědí**

přírodní prostředí	čerstvý vzduch, hodně zeleně, blízko do lesa, čistější než centrum, dostatek prostoru	512
dostupnost	do města, MHD, obchodů, lékařů, sportovního a kulturního vyžití apod.	353
klid	-	126
dobrá péče o budovy a veřejné prostory	rekonstrukce (školka, bazén), obnova paneláků a hřišť, revitalizace	25
výhled	-	20
nic	-	13
všechno	-	11
lidé	-	3

**Občanům na Košutce vadí****celkem 732 odpovědí**

nepořádek	psí exkrementy (více míst s pytlíky, ohrazená zóna pro pejskaře), zápach, přeplněné kontejny (plní je i občané jiných obvodů), vraky aut	200
bezdomovci Romové ...	Romové, obyvatelé ubytovny, bezdomovci, vandalismus	154
nedostatek laviček	s opěradlem, ne kovové (v létě pálí, v zimě studí), na zemi, v parku před 4. ZŠ	101
špatná údržba (zeleň, komunikace)	málo sekaná tráva, nestarají se o stromy apod., rozbité chodníky v lesoparku u menšího Košuteckého jezírka, louka nad školou, nedostatečný úklid sněhu, nevhodná obměna hřiště mezi Kotíkovskou a jezírkem, propadnuté trávníky, pařezy, chybí společné úklidové akce, odstranit staré sušáky	87

hluk	od aut, ze Studentské ulice, v noci, z hřišť, z cirkusu, hluční občané, chybí protihluková stěna	62
zastavování volných ploch	komerční, byty, parkovací dům Kralovická x Rabštejnská, bez vědomí občanů, developeři, plánovaná výstavba garáží	39
problematická doprava a MHD	málo nočních spojů, malá frekvence linky 27, ve špičce několik spojů tramvajů za sebou - potom dlouho nic, 33 a 34 nejezdí před Hokejovou halu, auta nemohou jezdit po trase busu 27, po odpolední směně špatný spoj ze Severky na Sídliště Košutka, chybějící označení přechodů pro chodce u zpomalovacích prahů, špatná cyklostezka na Krkavec, zastávky MHD ve Studentské ulici proti Krašovské ul., chybí semaforey u křižovatky Studentská - Krašovská, ve špičce zácpy, chybí cyklostezky, krátké intervaly u semaforů pro chodce, nedostatek přechodů, chybí retardéry	38
moc aut	moc aut, velká průjezdnost, chybí obchvat	26
neudržované objekty a areály	Remus, cihelna, BMX, vepřín, neopravené fasády, špatný stav sportoviště Bacardi	18
příliš mnoho marketů	-	5
nezájem ÚMO	-	1
málo věřících	-	1

**Občanům na Košutce chybí****celkem 530 odpovědí**

parkování	podzemní garáže, ne parkovací domy (kazí výhled), chybí parkování pro kamiony a dodávky (pro řidiče bydlicí na Košutce), vadí parkování mimo parkovací stání (přechody, u kontejnerů), místa pro motocykly	204
sportovní vyžití	bazén příliš malý, chybí vodní svět, skateboardové hřiště, prvky pro cvičení, víceúčelové hřiště, fotbalové hřiště, příliš malá hokejová hala, hřiště (oplocené), inline dráha, běžecká dráha, venkovní posilovna	75
koše	se sáčky na psí exkrementy	68
větší bezpečnost	policie, kamery, pokuty	62
park	zeleň, park	43
restaurace obchod	v Remusu (prodejna zeleniny), na Krkavci, obchod pro kutily a zahrádkáře, cukrárna, IKEA, hračkářství, obuv, slušná hospoda, kavárna, restaurace, jídelna	38
dětské hřiště	i pro větší děti, zrušit hřiště mezi Toužimskou a Krašovskou	23
kulturní vyžití	koncerty, cirkus, kino	7
nic	-	6
nekoncepční úpravy	úpravy jsou nahodilé, barevnost fasád neestetická (jednotlivé domy se nedomluví předem na barvě fasád), nekompetentní pracovníci ÚMO	3
centrum Košutky	-	1

**Občanům nevadí či nechybí nic****celkem 26 odpovědí**



## 5. DOPLŇUJÍCÍ INFORMACE O ÚZEMÍ

### 5.1 Statistické údaje

V oblasti vnitrobloku se nachází:

- 795 bytů
- 1705 obyvatel (dle údajů SIT MP, rok neuveden: <http://gis.plzen.eu/uzemnisprava/>)
- 6 objektů bodové zástavby s 10 obytnými NP (2 objekty mají obytnou i část 1. PP)
- 4 objekty řádkové zástavby (celkem 22 vchodů) s 8 obytnými NP
- ve všech objektech se nachází sklepy, někde i oddělené garáže; parter je ojedinele využit pro služby a vybavenost (např. bazar nábytku)
- OC Remus (služby: Azuro - výroba reklamy, kopírování, Kosmetický salon Wendy, kosmetické studio, Ave Profis - rekonstrukce bytových jader, bankomat České spořitelny, Country restaurant, RUNWAY bar, TELVIS - servis elektroniky, Kadeřnictví Remus, Neinvazivní diagnostika těla, M+M Reality; prodejny: MAXI HIT - diskontní prodejna, HAPEN - nábytek, TABÁK Remus + výdejna dopravce Geis + SAZKA, Pizza U kmotra, Ráj vína - vinotéka, vietnamská smíšená prodejna, zdravotnictví: kožní lékař, lékárna, chirurgie, logopedie, dětská obvodní ordinace, praktická lékařka pro dospělé, zubní lékař)

Sídliště Košutka (vymezené Studentskou a Gerskou ul.) má:

- 10 956 obyvatel
- rozlohu cca 64 ha

### 5.2 Širší vztahy

Přestože lidé - účastníci besed i respondenti dotazníků - v průběhu výzkumu uváděli řadu věcí, které by bylo možno v rámci projektu Proměna vnitrobloku Krašovská zlepšit, i obecnějších problémů, jež jdou za rámec samotného vnitrobloku, celkový obraz vztahu obyvatel k okolí vnitrobloku se ukazuje jako v zásadě pozitivní. Většina z nich oceňuje jak kvality samotného řešeného prostoru, tak kvality širšího území, propojení a vztahů.

Vnitroblok Krašovská se nachází na severním okraji Plzně, na území prvního městského obvodu. Je součástí sídliště Košutka, které zde vzniklo během 80. let 20. stol. převážně pro zaměstnance firmy Škoda. Většinu sídliště tvoří zástavba voštinového typu - osmipodlažní obytné domy, které vymezují vnitrobloky s mateřskými a základními školami a segregují dopravu (automobilovou po obvodu, pěší uvnitř voštin); ta je místy, především na okrajích sídliště, doplněna bodovou a řádkovou zástavbou.

Severně od sídliště Košutka a řešeného vnitrobloku se nacházejí rozsáhlé lesy se soustavou Boleveckých rybníků – oboje mají status významného krajinného prvku – které velkou měrou přispívají k přírodnímu a klidnému charakteru lokality, jež je oceňován většinou obyvatel. I přes svou okrajovou polohu je však sídliště relativně dobře dopravně dostupné – jižně od vnitrobloku prochází silniční tah na Karlovy Vary, východně komunikace spojující Košutku s centrem Plzně, podél které je vedena i frekventovaná tramvajová trať (zastávka cca 10 – 15 min. od vnitrobloku). Mimo ni spojuje obyvatele s centrem města a dalšími čtvrtěmi několik autobusových linek (zastávky cca 2 – 5 min. od vnitrobloku).

Přesto občané vnímají dílčí problémy spojené s dopravou. Jedním z nich je vysoká intenzita automobilové dopravy, která se projevuje rušivě hlukem a prašností. S ohledem na dostupnost do centra města se v diskusích i dotaznicích objevily zejména zmínky o nelogických intervalech MHD a malé frekvenci spojů (mimo špičku a především nočních). Nejde tedy o problém dostupnosti, ale spíše o dílčí nedostatky v nastavení provozu sítě MHD.

Občanská vybavenost v okolí vnitrobloku je na dobré úrovni, v okruhu jednoho kilometru se nachází několik mateřských škol, základní škola, knihovna, obchodní a zdravotnické zařízení, drobné obchody, supermarkety (např. Konzum, Penny, Lidl) a hypermarkety (např. Globus, Albert). Oblast nabízí i dostatek příležitostí pro trávení volného času – od sportovních a volnočasových zařízení (cca 200 m severně od vnitrobloku je park Zemník s větším dětským hřištěm; v areálu 4. základní školy ve vedlejším vnitrobloku se nachází rozsáhlé sportoviště) až po již zmíněné bolevecké lesy a rybníční soustavu. Naopak zde chybí lepší kulturní zázemí (bývalé kino Mír na nedalekém Lochotíně bylo před lety zrušeno) a širší nabídka restaurací, hospod, cukráren a kaváren.

**„Nejlepší na Košutce je,“ jak to vyjádřila jedna z respondentek našeho dotazníkového šetření, která bydlí na Košutce celých 21 let, „že je tu všechno blízko – les, obchodní centra, školy i MHD...“**

<b>Historický vývoj</b>	
5.3	<p style="text-align: center;"><b>Před výstavbou sídliště</b></p> <p>území Vnitrobloku Krašovská bylo využíváno částečně k těžbě cihlářské hlíny pro nedalekou cihelnu, částečně k zemědělským účelům</p>
1974	<p style="text-align: center;"><b>Podrobný územní plán Košutka</b></p>
1977	<p style="text-align: center;"><b>Územní projekt zóny Plzeň-Košutka (KPO Stavoprojekt Plzeň, Ing. arch. Zbyněk Tichý)</b></p> <p>sídliště Košutka je navrženo jako zástavba voštinového typu – osmipodlažní obytné domy vymezují vnitrobloky se školami a segregují dopravu (automobilovou po obvodu, pěší uvnitř voštin); dle nedatovaného výkresu jsou ve východní části území současného Vnitrobloku Krašovská navrženy dva výškové obytné domy, které sídliště ukončují, a halové garáže v místě dnešního obchodního střediska Remus</p>
1979	<p style="text-align: center;"><b>Změna územního projektu zóny Plzeň-Košutka (KPO Stavoprojekt Plzeň, Ing. arch. Zbyněk Tichý)</b></p> <p>v území Vnitrobloku Krašovská navrhuje umístění areálu domova důchodců s rozlehlým parkem, zachovává halové garáže v místě dnešního obchodního střediska Remus</p>
1983+	<p style="text-align: center;"><b>Výstavba sídliště v zóně Plzeň-Košutka a Plzeň-Košutka B</b></p> <p>realizace územního projektu zóny Plzeň-Košutka a Plzeň-Košutka B, včetně obchodního střediska Vesmír, dnes Remus; domy ve Vnitrobloku Krašovská se staví okolo r. 1985, centrální část vnitrobloku zůstává nezastavěna</p>
1984	<p style="text-align: center;"><b>Doplněk územního projektu zóny Plzeň-Košutka B (KPO Stavoprojekt Plzeň, Ing. arch. Petr Leitl)</b></p> <p>vymezuje centrální část vnitrobloku jako zastavitelnou plochu pro občanskou vybavenost (mateřskou školku či základní školu), po obvodu jsou umístěny bytové domy (řádková a bodová zástavba), které byly podle tohoto projektu posléze realizovány</p>
1992	<p style="text-align: center;"><b>Projekt dovybavení a humanizace obytných souborů severního předměstí (KB Král s.r.o.)</b></p> <p>vyhodnocení kvality bydlení, vytipování chybějících funkcí a objektů, názor na řešení zeleně, dopravy v klidu, úpravy vlastnických vztahů k pozemkům a objektům</p>
2000	<p style="text-align: center;"><b>Patrové garáže (APELLA, v.o.s.)</b></p> <p>dokončena výstavba objektu patrových garáží ve vnitrobloku v oblasti „louky“; v rámci přípravy projektu bylo vydáno územní rozhodnutí na dva objekty kruhových garáží, druhý objekt zatím není realizován a jeho realizace v současné době není pravděpodobná, rozhodnutí je však stále platné</p>
2001	<p style="text-align: center;"><b>Anketa mezi občany zjišťující názory na úpravy sídliště Košutka a Vinice (ÚKRMP)</b></p> <p>průzkum realizovaný jako příprava k Projektu regenerace sídliště, z průzkumu vyplynulo, že respondenti jsou nespokojeni s množstvím parkovacích stání na sídlišti, nedostatkem parků a nedostatkem ploch pro trávení volného času mládeže</p>
2001	<p style="text-align: center;"><b>Projekt regenerace sídliště Plzeň-Košutka (ÚKRMP, SVSMP)</b></p> <p>projekt regenerace sídliště Plzeň-Košutka vytvořený na základě dotačního programu MMR; zaměřen na úpravu parteru, zeleně, parkového a rekreačního zázemí, návrh řešení dopravy v klidu a navýšení kapacity; neřeší otázky další možné výstavby</p>
2001-2002	<p style="text-align: center;"><b>Výstavba parku na přání „Zemník“ (SVSMP, CpKP ZČ, nadace VIA, fond PHARE, MO Plzeň 1)</b></p> <p>park Zemník (200 m severně od Vnitrobloku Krašovská) byl naplánován se zapojením lidí žijících v jeho okolí, kteří se také aktivně zapojili do jeho realizace</p>

<p>2004 <b>Základní regulační podmínky Plzeň-Košutka: Studentská - Krašovská, č. pozemků 1609/60, 1609/90</b></p> <p>na základě vydání Základních regulačních podmínek MO Plzeň 1 zveřejnil záměr pronajmout parcely podél Studentské ulice za účelem výstavby bytového domu a dvou objektů hromadných garáží, ze tří přihlášených projektů byl vybrán návrh společnosti INGEM, s.r.o.</p>	<p>znamená nalezení přijatelné proporce mezi plochami pro dopravu v klidu a plochami zeleně... s ohledem na velký deficit parkovacích stání se parkoviště na terénu jeví jako málo efektivní... je proto navrženo využít i stavbu halových garáží... vzhledem k tomu, že sídliště již bylo dříve řešeno a navržené záměry byly realizovány, nenacházejí se zde téměř žádné vhodné plochy pro menší parkoviště na terénu; plochy uvnitř vnitrobloků nejsou k parkování vhodné, protože jsou koncipovány jako klidové zóny a nacházejí se zde jednoznačné plochy zeleně</p>
<p>2005 <b>Územní rozhodnutí pro umístění nových objektů (STAVINGEM, s.r.o.)</b></p> <p>vydáno územní rozhodnutí o umístění administrativní budovy, bytového a parkovacího domu (dále jen „nová výstavba Studentská“) podél ulice Studentská</p>	<p>2008 <b>Stavební povolení pro novou výstavbu Studentská (STAVINGEM, s.r.o.)</b></p> <p>nabytí právní moci stavebního povolení</p>
<p>2007 <b>Projekt regenerace sídliště Košutka (ÚKRMP, SVSMP, CpKP ZČ, MO Plzeň 1)</b></p> <p>návrh zdůrazňuje velký potenciál ploch souvislé zeleně v oblasti centrální „louky“ Vnitrobloku Krašovská, prostranství je nově navrženo pro plochy zeleně s náročnějšími parkovými úpravami (tento „Projekt“ je stále platný); v dokumentu jsou dále navrženy plochy doprovodné zeleně a nové plochy pro dopravu v klidu; do projektu byla zpracována územní rozhodnutí na novou výstavbu budov u Studentské ul. (počet parkovacích stání pro veřejnost se má navýšit o 40) a na vybudování druhého objektu kruhových patrových garáží v území „louky“ (90 stání, 1,5 PP a 2,5 NP); v rámci přípravy projektu proběhla veřejná projednání, během nichž vznikla tzv. malá SWOT analýza</p>	<p>2010 <b>Vydána aktualizovaná verze územního plánu - doposud platná</b></p> <p>Výkres I. Funkční využití ploch: většina území vnitrobloku je vedena jako: <b>bydlení městského typu</b>; pás u Studentské ul.: <b>soustředěná občanská vybavenost</b></p> <p>Výkres XV. Zeleň: centrální prostranství a část dalších ploch jsou vedeny jako: <b>jednoznačné plochy generelu zeleně</b></p>
<p>2007 <b>Vznik aktivní opoziční skupiny občanů</b></p> <p>část občanů nesouhlasí s novou výstavbou a vyjadřuje nesouhlas s návrhem Regenerace sídliště Košutka (RSK), v r. 2008 podána žaloba, Krajský soud v Plzni rozhoduje ve prospěch developera</p> <p><b>Výňatky z návrhové části Projektu RSK zdůvodňující výstavbu parkovacího domu:</b></p> <p>zásadním problémem sídliště Košutka zůstává otázka parkování a garážování, což v praxi</p>	<p>2010 <b>Zahájení stavby Studentská</b></p> <p>v rámci projektu nové výstavby Studentská byla provedena skryvka ornice, další fáze stavby dodnes nezačaly, stavební povolení je stále platné</p> <p>2015 <b>Návrh nového Územního plánu města Plzeň (ÚKRMP)</b></p> <p>Výkres I. Hlavní výkres, plochy s rozdílným způsobem využití: celé území vnitrobloku je zde vedeno jako plocha smíšená obytná</p> <p>Výkres IV. Koncepte uspořádání krajiny: centrální prostranství a část dalších ploch jsou vedeny jako: jednoznačné plochy generelu zeleně - nezastavitelné</p>
<p>2015 <b>Participační projekt Proměna vnitrobloku Krašovská (MO Plzeň 1, Pěstuj prostor)</b></p>	

<b>Celková koncepce a koordinace projektu</b>	Marek Sivák Pěstuj prostor, z. s.
<b>Tým Městského obvodu Plzeň 1</b>	Ivana Mádlová Romana Tomašuková Vladimíra Jandová Šárka Bachmannová
<b>Tým Pěstuj prostor</b>	Marek Sivák Silvie Hašlová Šárka Lorencová
<b>Odborná spolupráce</b>	Petr Gibas a Tomáš Samec (Akademie věd ČR) Jana Kubánková (Sídliště, jak dál?)
<b>Grafické zpracování</b>	Lucie Jančová Jan Slabihoudek
<b>Fotografie</b>	Gabriela Homolová Tereza Šobrová
<b>Poděkování</b>	Jitka Mejcharová a Lenka Korcová (4. ZŠ Plzeň) Ilona Křížková (DDM Talent)
<b>Texty</b>	Petr Gibas (kap. III.: 3, 4) Šárka Lorencová (kap. III.: 5.3) Ivana Mádlová (kap. I.: 1.) Marek Sivák, Silvie Hašlová (kap. I.-III. mimo výše uvedených)
<b>Redakce textů</b>	Silvie Hašlová Marek Sivák

